

- Produto Hidrofugado
- Permeável ao Vapor
- Ampla gama de cores
- Textura Rústica
- Elevada Rentabilidade
- Monocamada

Campo de utilização

Rebetop Monomassa é uma argamassa colorida e hidrofugada desenvolvida especificamente para aplicação projetada, indicado para regularização de fachadas, paredes, tetos, muros, aplicável em ambientes exteriores e interiores.

Dotado de uma elevada rentabilidade, permite realizar na mesma aplicação a regularização e acabamento texturado.

Recomendações

- Em arestas, cunhais e ombreiras de vão, recomenda-se a utilização de perfis adequados.
- Respeitar as dosagens de água e o tempo de mistura, só assim é garantida a homogeneidade do produto.
- Deve amassar o Rebetop com água isenta de qualquer tipo de impurezas, num recipiente limpo, evitando que ocorram variações de cor.
- Respeitar as juntas de dilatação do suporte, estas deverão ser prolongadas para o revestimento e trata-las com vedante apropriado.
- Proteger as arestas superiores do revestimento da penetração da água da chuva, usando capeamentos de proteção.
- Impedir que ocorram infiltrações de água, pelo interior das fachadas, durante a execução da obra e nomeadamente pelas coberturas ou zonas horizontais não impermeabilizadas.
- A eficácia da hidrofugação do Rebetop está relacionada com a espessura de produto aplicada.
- A espessura do Rebetop ao longo do suporte deve ser uniforme e continua.
- O Rebetop deve ser protegido de condições adversas, como gelo e temperaturas elevadas. Com tempo quente ou seco, molhar previamente o suporte (esperar que o filme de água desapareça) e proteger a superfície da incidência direta do sol.
- No inverno, especialmente em dias com temperaturas baixas (5-10°C), aconselha-se utilizar água com temperaturas na ordem dos 20°C, facilitando o processo de endurecimento e consequentemente aquisição de resistências mecânicas. Situação oposta ocorre no verão
- ou dias com temperatura ambiente superior a 30°C, onde é recomendável utilizar água fria, para evitar a secagem prematura do reboco e consequente desenvolvimento de fissuração
- ou debilidades nas resistências mecânicas.
- Antes de projetar a monomassa deve verificar previamente o correto funcionamento da máquina, de modo a garantir uma correta projeção do reboco ao suporte. Estes cuidados evitam fragilidades na aderência da monomassa ao suporte e garantem uma projeção continua
- e uniforme. Assim, é imprescindível ajustar previamente o caudal de água, a pressão do ar, verificar o estado das saídas do ar e garantir que durante a projeção são mantidas a distância
- e o ângulo entre a lança de projetar / monomassa e o suporte.
- A aplicação da monomassa na superfície deve ser terminada no próprio dia para evitar emendas. Em caso de necessidade devem ser previstas a realização se juntas de fracionamento
- e o trabalho deve ser retomado o mais rapidamente possível.

Suportes



Alvenaria de Tijolo;
Blocos de cimento;
Betão;
Reboco;
Argamassa de chapisco;
outros (consulte-nos).

Marcação CE

OC-CSIII-W_c2
European Standards
EN 998-1

Consumo

1,5 Kg/m² por mm de espessura

Apresentação

Cor: Ver paleta de cores
Embalagem: Sacos de 30 Kg
Paleta: 48 sacos

Conservação

1 ano após fabrico em embalagem fechada e ao abrigo da humidade

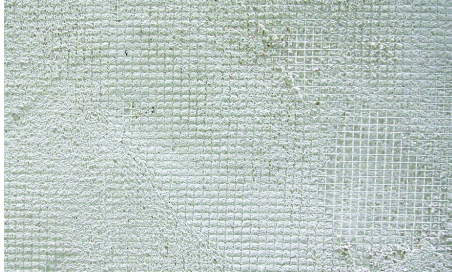
Limites de utilização

Não aplicar:

- com temperaturas inferiores a 5°C nem superiores a 30°C.
- na presença de vento forte, nem ação direta do sol;
- com tempo húmido, com chuva (evitando fenómenos de carbonatação de superfície), ou com condições atmosféricas que indiquem elevado risco de gelar, nas horas seguintes à aplicação;
- em superfícies que estejam diretamente em contacto com pavimentos, muito absorventes e portanto com fortes probabilidades de permanecerem encharcados (p.e betonilhas).
- sobre superfícies horizontais ou pouco inclinadas (menos de 45°).
- sobre pintura ou gesso.
- em suportes saturados de água;
- argamassas que já tenham iniciado o processo de presa;
- em pavimentos.

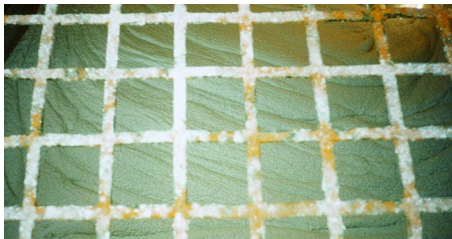
Não adicionar qualquer outro produto ao Rebetop.

Preparação do suporte



Os suportes devem estar limpos (isentos de óleos descofrantes, pó), resistentes, estáveis e planos. Eliminar as saliências e proceder aos enchimentos localizados antes da aplicação do produto (evitando posteriores variações de cor). Sobre betão liso aplicar Rebetop Chapisco ou Topfix, previamente diluído (2 Topfix : 1 água). Em zonas de transição entre elementos distintos (alvenaria – tijolo) ou em áreas de tração: caixas de estores, vértices de vão, cunhais devem armar a monomassa utilizando rede de fibra de vidro resistente aos álcalis; a rede será incorporada diretamente na monomassa.

Aplicação



1. Amassar, de preferência mecanicamente, em máquinas com doseamento automático de água, regular o caudal de forma a obter uma argamassa com consistência plástica. Em máquinas sem doseador de caudal de água misturar o Rebetop com 6 a 7 litros de água limpa por saco, até obter uma massa homogénea e sem grumos. Tanto a água do amassado como o tempo deve ser constante para evitar diferenças de tonalidade.

2. Aplicar de preferência mecanicamente Rebetop numa só camada, aplicando de baixo para cima sobre o suporte. Assegurar a aplicação de panos completos. Se for necessário proceder ao fracionamento dos panos prever juntas de fracionamento.

3. Em suportes com maiores necessidades de regularização, espessuras superiores a 2 cm, realizar a aplicação em camadas sucessivas. As várias camadas devem apresentar espessuras idênticas entre si; A primeira camada deverá ficar rugosa. A 2ª camada deve ser aplicada após o final de presa da primeira.

4. Passar com a régua de alumínio de H fechado, a fim de regularizar o produto e obter a espessura desejada. A espessura mínima de aplicação é de 15mm, depois de raspado. A espessura máxima de aplicação é de 20mm.

Composição

Cimento, hidróxido de cálcio, composto de sílica, pigmentos naturais e aditivos específicos.

Características

Temperatura (ambiente e suporte): +5°C a +30°C

Espessura por camada: 15-20mm.

Tempo de espera para fazer acabamento raspado: 3-4 H

Tempo utilização da pasta: 2-3 horas.

Massa volúmica da pasta: 1800 kg/m³

Massa volúmica produto endurecido: 1600 kg/m³

Prestação

Retração: 0,71 mm/m.

Resistência à flexão: >1,5 N/mm².

Resistência à compressão: > 4,0 N/mm²

Aderência: 0,2 N/mm² – FP:B

Capilaridade: < 0,2 Kg /m².min^{0.5}

Coef. Dif. de Vapor de Água (μ) = 7.2

Cond. Térmica:(λ_{10,dry})= 0,67W/m. K (valor tabelado, P=50%)

Granulometrias: 0-1 mm

Reação ao fogo: Classe A1

Nota: Resultados correspondentes a valores médios obtidos em condições de laboratório, de acordo com a norma EN 998-1, poderão variar com as condições de aplicação e o tipo de suporte.

Produtos associados

Rebetop Chapisco – Argamassa Chapisco

Topfix – Primário, ponte de aderência

Tipos de acabamentos

Raspado/ Gretado

Carapinha

Casca de Carvalho;

Aplicação



5. Proceder ao acabamento desejado.

Para o acabamento raspado/gretado aplicar uma espessura de 20mm. Realizar o acabamento com uma talocha de pregos logo após o início de endurecimento da argamassa, verificado através do seguinte método: pressionar a monomassa com os dedos, e verificar se esta não sofre deformação. Respeitar sempre o mesmo ponto de endurecimento do produto, para evitar variações de cor. A espessura final deve ser de 15 mm. Durante a operação de raspagem deve garantir a extração da película superficial formada durante a operação de aperto da massa, de modo a evitar diferenças de tonalidades no revestimento. Retirar os perfis de fracionamento uma vez raspado o material. Poderá proceder a uma limpeza superficial do revestimento, após 48 horas da sua aplicação, afim de promover o desempoeiramento do revestimento.

Para um acabamento carapinha aplicar uma 1ª camada de 10mm e logo que esteja dura aplicar com a tirolesa uma 2ª camada amassada com um pouco mais de água.

O acabamento casca de carvalho obtém-se passando uma talocha sobre a carapinha ainda fresca.

Observações: Esta ficha técnica substitui as anteriores. A informação contida neste documento resulta dos conhecimentos, boas práticas/ensaios e testes realizados ao produto. A TOPECA não poderá ser responsabilizada por maus resultados obtidos com os seus produtos, quando sujeitos a utilização indevida; desrespeitando as instruções de uso; as prescrições contidas na documentação técnica e ainda erro na escolha do tipo ou género de instrumento de trabalho e/ou ferramenta utilizada na aplicação. Aconselhamos sempre a realização de ensaios prévios, realizados de acordo com as especificações da ficha técnica. Leia atentamente as instruções das embalagens, as fichas de segurança e respeite as nossas instruções.
Em caso de dúvida, deverá contactar a TOPECA.
A TOPECA reserva-se ainda no direito de realizar melhorias aos seus produtos, sem aviso prévio.

rebetop monomassa – pág.3/3