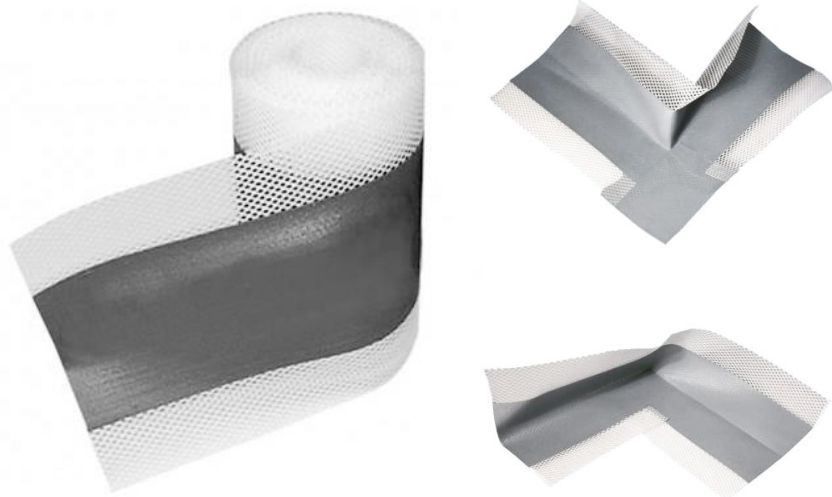


Cinta elástica com rede para sistemas de impermeabilização



- Acessórios de canto (90º, 270º)
- Extremamente elástica
- Flexível
- Impermeável
- Compatível com silicone
- Rede resistente aos álcalis

### Campo de utilização

Cinta/banda para selagem flexível de cantos internos ou externos, selagem na ligação de paredes adjacentes, juntas de fracionamento, juntas de dilatação/estruturais e juntas perimetrais entre parede-pavimento/teto, aplicada previamente à selagem total do sistema com uma membrana de impermeabilização do tipo **Topelastic**, **Topelastic K1** ou **Topelastic K2**. Trata-se, portanto, de um complemento aos sistemas de impermeabilização à água.

### Recomendações

- Ferramentas e áreas sujas devem ser limpas com água imediatamente após a sua utilização.
- Colar a cinta com a membrana de impermeabilização utilizada para selar o sistema.
- Utilizar proteção adequada em caso de precipitação até às 48 h que procedem a aplicação da banda.

### Limites de utilização

- Não aplicar perante condições meteorológicas desadequadas, nomeadamente: temperaturas elevadas, chuva até às 48 h que procedem a aplicação e/ou elevada exposição solar, salvo com as devidas proteções.

### Suportes



Suportes admissíveis pelos produtos de impermeabilização em uso.

### Consumo

**Topband em rolo:** cerca de 1 m linear por cada m.

### Apresentação

**Cor:** cinza e branco

**Espessura:** 0,60 mm

**Largura:** 120 mm

**Peso:** 50 g/m

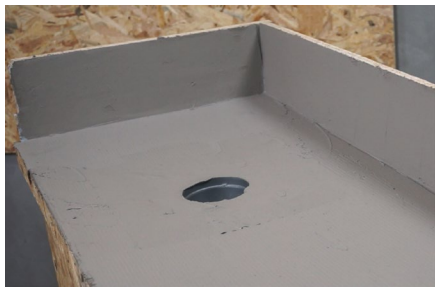
**Embalagem:**

- **topband PE:** rolo de 10 e 50 m lineares
- **topband PE 90°:** 25 un
- **topband PE 270°:** 25 un

### Conservação

**24 meses** a partir da data de fabrico em embalagem de origem, em ambiente fresco e seco.

## Preparação do suporte

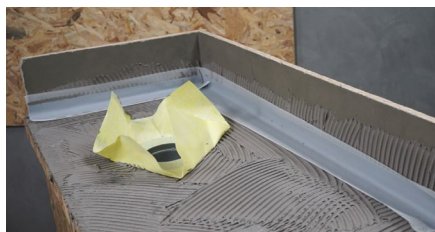


O suporte deve estar curado, resistente, plano, seco e limpo (isento de pó, óleos descolorantes, eflorescências, etc.). Dependendo do suporte poderá ou não ser necessário aplicar um primário previamente à colagem da banda. Para o efeito consultar a Ficha Técnica da membrana impermeabilizante.

## Aplicação



1. Amassar a membrana impermeabilizante de acordo com as instruções da respetiva Ficha Técnica, para colagem da banda.
2. Aplicar uma camada dentada de membrana impermeabilizante nas juntas/ligações, com recurso a talocha dentada (dente de 3 a 4 cm), por forma a cravar a rede da banda. No caso de juntas de fracionamento, dilatação ou perimetrais preencher o seu interior com a membrana impermeabilizante.



### 3. Aplicação da banda:

#### 3.1 Ligação parede-parede / Junta perimetral:

Sobre a membrana ainda fresca cravar a rede até que a mesma fique bem assente no suporte, e remover o produto remanescente com recurso a talocha lisa e/ou espátula. Se necessário, cortar previamente a banda no comprimento desejado. Certifique-se de que há sobreposição de pelo menos 5 cm nas zonas de ligação entre bandas. Nas zonas de sobreposição aplicar, de igual modo, a membrana para colagem.

#### 3.2 Junta de dilatação / Junta de fracionamento:

Sobre a membrana ainda fresca cravar a rede até que a mesma fique bem assente no suporte, e remover o produto remanescente com recurso a talocha lisa e/ou espátula. Se necessário, cortar previamente a banda no comprimento desejado. Certifique-se de que há sobreposição de pelo menos 5 cm nas zonas de ligação entre bandas. Nas zonas de sobreposição aplicar, de igual modo, a membrana para colagem.

4. Após secagem da membrana proceder à impermeabilização total do sistema, de acordo com a informação da Ficha Técnica da membrana impermeabilizante utilizada.

## Composição

Borracha NBR com rede fibra de vidro resistente à alcalinidade.

## Prestações

**Espessura equivalente da camada de ar sd:**  
5 m

**Resistência à pressão da água:** estanque até 3 bar

**Resistência à temperatura:** -20 a 90 °C

**Alongamento na direção lateral:** 230 %

**Alongamento na direção longitudinal:** 25 %

**Observações:** Esta ficha técnica substitui as anteriores. A informação contida neste documento resulta dos conhecimentos, boas práticas/ensaios e testes realizados ao produto. A TOPECA não poderá ser responsabilizada por maus resultados obtidos com os seus produtos, quando sujeitos a utilização indevida; desrespeitando as instruções de uso; as prescrições contidas na documentação técnica e ainda erro na escolha do tipo ou género de instrumento de trabalho e/ou ferramenta utilizada na aplicação. Aconselhamos sempre a realização de ensaios prévios, realizados de acordo com as especificações da ficha técnica. Leia atentamente as instruções das embalagens, as fichas de segurança e respeite as nossas instruções. Em caso de dúvida, deverá contactar a TOPECA.

A TOPECA reserva-se ainda no direito de realizar melhorias aos seus produtos, sem aviso prévio.